

PONAD 15 MILIONÓW Z BUDŻETU PAŃSTWA DLA NASZEJ GMINY

- Po 9 miesiącach ciężkiej pracy wreszcie został osiągnięty założony przeze mnie cel. Plan naprawczy został zaakceptowany, dzięki czemu nasza gmina otrzyma pomoc finansową z budżetu państwa - mówi Wójt Gminy Zbigniew Piątek - dzięki temu możliwe będzie zrealizowanie inwestycji z Kieleckiego Obszaru Funkcjonalnego - dodaje Wójt Piątek.



Ciężka praca po godzinach wreszcie przyniosła oczekiwany efekt.

***Panie Wójtce w ostatnich miesiącach wiele pisało się w różnych mediach o problemach w uzyskaniu pożyczki z budżetu państwa. Czy mimo wcześniejszych negatywnych opinii o programie naprawczym wierzył Pan w to, że nasza gmina otrzyma pożyczkę?**

Nie było dnia od 9 miesięcy, żebym nie myślał, jak sprawić, abyśmy dostali pożyczkę. Pracowaliśmy bardzo ciężko, aby przedstawiciele Regionalnej Izby Obrachunkowej oraz Ministerstwa Finansów zobaczyli nasze starania i zaangażowanie w celu naprawy finansów naszej gminy. Muszę przyznać, że wizerunek i odbiór gminy w ostatnich miesiącach znacznie się poprawił. Ważne w tym przypadku było to, że od kilku miesięcy spłacaliśmy

zaległości według wynegocjowanych umów. To zdecydowanie poprawia naszą wiarygodność w kolejnych negocjacjach.

***Uzyskanie pożyczki nie kończy jednak ciężkiej pracy.**

Mimo, że dzień, w którym dowiedziałem się, że otrzymamy pożyczkę był jednym z najszcześniejszych w moim życiu to od razu zdałem sobie sprawę, że to w zasadzie połowa sukcesu. Teraz czeka nas dalsza ciężka praca nad wynegocjowaniem najkorzystniejszych warunków umowy, a później sprawne wydatkowanie środków, które trafią do naszej gminy w jednej transzy.

***Na co w pierwszej kolejności przeznaczone zostaną środki z pożyczki?**

Środki z pożyczki pozwolą nam spłacić wszystkie zaległe płatności, których termin już minął. Ponadto spłacone zostaną zobowiązania w stosunku do Zakładu Ubezpieczeń Społecznych, Urzędu Skarbowego oraz innych instytucji. Co ważne będziemy mogli wypłacić zaległe świadczenia socjalne dla pracowników oświaty.

***Pożyczka z budżetu centralnego nie zwiększy naszego zadłużenia?**

Zdecydowanie nie. Przede wszystkim dlatego, że spłacimy zobowiązania, które bardzo ciężą na budżecie naszej gminy i wskaźnikach jej zadłużenia. Ponadto raty pożyczki są tak rozłożone w czasie, że będziemy mogli na bieżąco ją spłacać z przychodów gminy bez kolejnego jej zadłużania.

***Skoro budżet się stabilizuje możliwe w przyszłości będą inwestycje odpowiadające na potrzeby mieszkańców gminy.**

Uzyskanie pożyczki gwarantuje nam płynność finansową, która sprawi, że przy racjonalnym wydatkowaniu środków za 2-3 lata będziemy mogli realizować inwestycje najważniejsze z punktu widzenia mieszkańców gminy.

***Co jest priorytetem inwestycyjnym dla Pana Wójta?**

Przede wszystkim jak obiecałem przed prawie rokiem jest to poprawa jakości wody w zachodniej części gminy. Niestety nie można zrealizować tego działania w ramach Kieleckiego Obszaru Funkcjonalnego, ale myślę, że w nowej perspektywie budżetu

Dalszy ciąg wywiadu ze strony 1

unijnego znajdują się programy, z których będziemy mogli skorzystać, aby zrealizować te niezwykle potrzebne działania.

***Wspomniał Pan o Kieleckim Obszarze Funkcjonalnym. Istnieje on od stycznia tego roku, dlaczego dopiero teraz rozpoczyna Pan konsultacje społeczne?**

Porozumienie pomiędzy miastem Kielce a pozostałymi gminami zostało zawarte w styczniu. Oprócz opracowania Strategii Zintegrowanych Inwestycji Terytorialnych dla KOF, całość działań to prace organizacyjne, szkolenia osób biorących udział w projekcie i wreszcie w lipcu, przyjęcie opracowanej Strategii. Tym sposobem prace merytoryczne nad projektami dopiero się rozpoczynają.

***Kto płaci za działania techniczno-przygotowawcze?**

Wszystkie te działania są finansowane z funduszy unijnych, nawet jeśli wydatki nie są w tym momencie kompensowane bezpośrednio to będą zwracane w trakcie realizacji projektów.

***Czy wykorzystanie 15 milionów ze Wspólnoty Europejskiej jest w zasięgu naszej Gminy?**

Oczywiście tak, pod warunkiem, że przygotujemy dobre projekty zgodne z warunkami stawianymi przez instytucje zarządzające funduszami, i że będzie akceptacja społeczna sprzyjająca realizacji tych projektów. Stąd też pomysł na przeprowadzenie szerokich konsultacji społecznych. Każdy z przedstawionych trzech projektów niesie za sobą wymierne korzyści dla większości, a może nawet dla wszystkich mieszkańców gminy. Mam świadomość, że będą też głosy krytyczne, ale jestem przygotowany do merytorycznej obrony zgłoszonych projektów.

***Patrząc na zgłoszony projekt budowy nowej drogi pewnie niejeden mieszkaniec chciałby środki te przeznaczyć na wybudowanie koło siebie kawałka chodnika, czy utwardzenia drogi lokalnej i temu podobnych mniejszych działań.**

Mam świadomość ogromnych potrzeb budowlanych i naprawczych infrastruktury drogowej, ale również wiem, że użycie tych środków finansowych na małe rozproszone modernizacje i remonty jest praktycznie niemożliwe. Wymagania programowe w stosunku do inwestycji drogowych mówią, że można te środki użyć do budowy dróg w sieci transeuropejskiej.

Ponieważ nawet nasza krajowa „siódemka” nie jest w sieci TENT, to w praktyce oznacza, że wspólnie w ramach KOF musimy wypracować sposób na wykorzystanie tych pieniędzy na sieć dróg wewnętrznych. Tak więc w mojej ocenie wydatkowanie pieniędzy Wspólnoty Europejskiej na drogę zmieniającą bardzo korzystnie układ komunikacyjny gminy, będzie prostsze do przeprowadzenia, niż uzasadnienie innych drobniejszych projektów. Tu widzę szansę na realne poprawienie skomunikowania zarówno Łazisk, jak i mieszkańców zachodniej części gminy oraz zrealizowanie pierwszego etapu tak potrzebnej południowej obwodnicy Piekoszowa.

***A czy zasadny jest pomysł utworzenia przystanku kolejowego w okolicy przejazdu w Jaworzni?**

Muszę przyznać, że jest to fragment szerszej koncepcji zagęszczenia przystanków kolejowych na linii kolejowej do Małogoszcza opracowanej przez członka Rady Programowej. Uzasadnia to tym, że tylko przybliżenie przystanków kolejowych do rejonów gęściej zamieszkałych, pozwoli zwiększyć frekwencję w nowych pociągach zakupionych przez Świętokrzyski Urząd Marszałkowski. Poza tym w Regionalnym Programie Operacyjnym województwo świętokrzyskie ma na cele transportu kolejowego ponad 29 milionów Euro. Może chociaż część tych środków zostanie zainwestowana na terenie naszej gminy.

***A skąd wziął się pomysł termomodernizacji budynków gminnych?**

Konieczność termomodernizacji widać szczególnie w okresie sypywania faktur za ogrzewanie tych obiektów, a zmodernizowanie tych budynków ze środków własnych trwałoby całe lata. Tak więc, gdy pojawiła się taka możliwość w ramach KOF (wszystkie gminy zgłaszały taką potrzebę) weszliśmy w ten projekt. Inną sprawą jest, że warunkiem uzyskania możliwości finansowania tego przedsięwzięcia jest sporządzenie planu obniżenia emisyjności spalin i dwutlenku węgla. Ale myślę, że w ramach całego KOF taki plan sporządzimy.

***Chyba najprostszym projektem wydaje się modernizacja sieci oświetlenia zewnętrznego w gminie.**

Niby tak, ale przyznam się, że chciałbym aby w ramach tego projektu całkowicie przebudować sieć gminną. Podzielić istniejące obwody na mniejsze, wyposażyć je w sterowniki reagujące zarówno natężenie oświetlenia

naturalnego jak i dające się programować w układzie rocznym uwzględniającym wschody i zachody słońca o różnych porach roku. Także wydaje mi się, że dobrze by było mieć opcję ręcznego zdalnego sterowania oświetleniem w przypadku wystąpienia takiej potrzeby.

***Kiedy rozpoczną się realne prace nad tymi projektami?**

One cały czas trwają. Są sporządzane odpowiednie wystąpienia i uzgodnienia, wstępne kosztorysy, założenia i obmiary. Ale najważniejsze będą dokumenty wytworzone w ramach KOF, regulujące w sposób jednoznaczny i wspólny dla wszystkich gmin udziałowców, warunki aplikowania o środki finansowe. Pozwoli to dostosować nasze projekty do tych wymogów. Bowiem rzecz cała polega na zintegrowaniu całości postępowań, gdzie aplikantami formalnie nie będą pojedyncze gminy, a Kielecki Obszar Funkcjonalny. Z jednej strony daje to szansę na mocniejsze oddziaływanie (duży może więcej), ale z drugiej strony nakłada na nas zobowiązania z których nie powinniśmy się wycofywać żeby nie „położyć” całego zintegrowanego projektu.

***Kto z pracowników czy też mieszkańców gminy zabiega o nasze sprawy w KOF?**

Ja jestem członkiem Komitetu Sterującego, który jest organem decyzyjnym KOF. Mamy pracownika urzędu gminy w Zespole Koordynatorów Gminnych oraz mamy mieszkańca gminy w Radzie Programowej, która z zasady ma składać się z ludzi posiadających kompetencje i wiedzę merytoryczną zarówno do doradzania, jak i opiniowania.

***Czy środki finansowe przeznaczone na finansowanie projektów w ramach KOF mogą pozostać niewykorzystane, mogą przepaść?**

Nie biorę takiej możliwości pod uwagę. Przy stanie finansów naszej gminy to w chwili obecnej jedyna możliwość wybudowania czegośkolwiek. I zapewniam, że nie zabraknie mi determinacji, a w gminie zrobimy wszystko aby spełnić wymagania dla podjęcia tych środków i ich wykorzystania. Ile znaczy 15 milionów dla gminy wiedzą nawet ci, którzy zadłużali tą gminę od roku 2001 do 2013.

***W takim układzie pozostaje tylko życzyć udanej realizacji projektów, których celowość potwierdzą konsultacje społeczne.**

Rozmawiał Andrzej Paździerz

Co to jest ZIT, KOF i skąd wzięć 15 milionów złotych?

Poniższe artykuły pokazują w jaki sposób gmina może wykorzystać środki finansowe na realizację Strategii Zintegrowanych Inwestycji Terytorialnych w ramach Kieleckiego Obszaru Funkcjonalnego. Ukazanie tych wstępnych projektów rozpoczyna konsultacje społeczne.

Zintegrowane Inwestycje Terytorialne

W ramach Zintegrowanych Inwestycji Terytorialnych będą realizowane wspólne działania samorządów służące zrównoważonemu rozwojowi obszarów miejskich. Z funduszy Unii Europejskiej, Regionalnych Programów Operacyjnych w ramach ZIT będą realizowane projekty na terenie miast wojewódzkich i obszarów z nimi powiązanych. Dodatkowym źródłem wsparcia ZIT mogą być środki finansowe przeznaczone na projekty komplementarne do Programu Operacyjnego Infrastruktura i Środowisko oraz Programu Operacyjnego Polska Wschodnia. Podstawowym warunkiem skorzystania ze środków przeznaczonych na ZIT jest zawiązanie partnerstwa miasta wojewódzkiego z gminami stanowiącymi obszar funkcjonalny. Taki związek musi mieć formę prawną umożliwiającą reprezentowanie obszaru przed władzami administracyjnymi.

Gmina Piekoszów w Kieleckim Obszarze Funkcjonalnym

We wtorek 14 stycznia 2014 roku zostało zawarte porozumienie określające zasady współpracy dla realizacji Strategii Zintegrowanych Inwestycji

Terytorialnych w Kieleckim Obszarze Funkcjonalnym. Porozumienie to objęło miasto Kielce i 11 gmin ościennych w tym gminę Piekoszów. Tak powstał Kielecki Obszar Funkcjonalny. Porozumienie zawiera zasady współpracy partnerskiej, strukturę organizacyjną oraz zasady ogólne realizacji projektów. Biuro KOF funkcjonuje w ramach administracji miasta Kielce. Porozumieniem zarządza Komitet Sterujący, w skład którego wchodzi Prezydent miasta Kielce oraz Burmistrzowie i Wójtowie miast i gmin. W ramach KOF działa Rada Programowa będąca organem opiniującym i doradczym.

Na zamówienie KOF powstała „Strategia Zintegrowanych Projektów Inwestycyjnych dla Kieleckiego Obszaru Funkcjonalnego na lata 2014 – 2020”.

Dwa obszary inwestycji

W wyniku analiz wykonanych w ramach Strategii została przyjęta koncepcja inwestowania w dwóch obszarach. Obszar pierwszy to poprawa efektywności energetycznej KOF, a obszar drugi to zwiększenie mobilności regionalnej mieszkańców poprzez poprawę sieci komunikacyjnych (dróg). W ramach tak uzgodnionych obszarów poszczególne jednostki samorządów

terytorialnych zgłosiły do Strategii swoje projekty.

Gmina Piekoszów zgłosiła następujące projekty:

- budowa drogi łączącej drogę wojewódzką nr 786 z drogą wojewódzką nr 761 w Piekoszowie. Po dyskusji obecnie jest przygotowywana koncepcja budowy nowej drogi gminnej, łączącej drogę wojewódzką nr 761 Kielce-Piekoszów z drogą powiatową nr 0484T Piekoszów-Gnieździska, wzdłuż linii kolejowej 61 Kielce-Częstochowa, po jej południowej stronie;

- zwiększenie efektywności energetycznej budynków użyteczności publicznej w gminie;

- podniesienie efektywności energetycznej poprzez modernizację oświetlenia ulicznego na terenie gminy Piekoszów.

Specjalne wydanie „Głosu Piekoszowa” ma na celu przybliżyć Państwu projekty, a opinie z konsultacji społecznych będą podstawą do działań dla umieszczenia ich na liście do realizacji. Oczekujemy opinii zarówno mieszkańców, jak i instytucji funkcjonujących na terenie gminy.

Paweł Michalski
p.o. Kierownika Referatu
Inwestycji i Rolnictwa



Przedstawiciele kilku gmin powiatu kieleckiego oraz Prezydent Miasta Kielce Wojciech Lubawski w styczniu 2014 r. podpisali porozumienie dotyczące realizacji Zintegrowanych Inwestycji Terytorialnych.

Nowa droga jedną z kluczowych inwestycji w ramach KOF

Budowa drogi łączącej drogę wojewódzką nr 761 Kielce - Piekoszów z drogą powiatową nr 0484T Piekoszów-Gnieździska wzdłuż linii kolejowej 61 Kielce - Częstochowa po jej południowej stronie jest jedną z inwestycji proponowanych przez Gminę Piekoszów w ramach Kieleckiego Obszaru Funkcjonalnego.

Po likwidacji stacji Piekoszów i trzeciego toru linii kolejowej łączącej stację Piekoszów z wapiennikiem w Jaworzni, po południowej stronie torów od przejazdu kolejowego w Jaworzni do przejazdu kolejowego w Piekoszowie, istnieje znacznej szerokości pas terenu nieużytkowanego przez żaden podmiot. Tym samym teren kolejowy wyłączony spod innej działalności gospodarczej może być przeznaczony na budowę komplementarnych do kolei ciągów komunikacyjnych.

Pomiędzy kopalnią kruszyw w Miedziance, a węzłem drogowym Kielce-Jaworzni przemieszcza się bardzo duża liczba ciężkich pojazdów drogowych, wywożących urobek z kopalni. Pojazdy te w sposób szczególny zanieczyszczają środowisko w naszej gminie, niszczą drogi, tworzą strefy nadmiernego hałasu i ruchu w obszarach zabudowanych.

Te dwa podstawowe argumenty legły u podstaw projektu wybudowania drogi łączącej drogę wojewódzką nr 761 z drogą powiatową nr 0484T wzdłuż torów kolejowych.

Założenia do projektu

Jednym z głównych założeń projektu jest budowa drogi o parametrach umożliwiających przeniesienie ruchu ciężkich pojazdów drogowych wywożących urobek z kopalni w Miedziance, która zostanie wybudowana w 90% po nieużytkowanych terenach kolejowych.

Wzdłuż drogi, budowanej w klasie L (lokalna) planuje się wybudowanie ścieżki rowerowej mogącej służyć również dla ruchu pieszego. Na trasie drogi powstaną cztery skrzyżowania: jedno z drogą wojewódzką, dwa z drogami powiatowymi i jedno z drogą lokalną. Jako inwestycje towarzyszące zakłada się wybudowanie:

- przystanku kolejowego wraz z parkingiem „Parkuj i Jedź” w Jaworzni;
- drogi lokalnej od początku sołec-

stwa Łaziska do przejścia kolejowego;

- parkingu „Parkuj i Jedź” przy istniejącym przystanku kolejowym Piekoszów.

Przystanek kolejowy w Jaworzni będzie posiadał dwa perony o długości 75 m z dwoma wiatami i mobilną informacją dla podróżnych. Zakłada się, że część inwestycji objętych planem zostanie zrealizowana ze środków podmiotów zaangażowanych bezpośrednio w ich wykonanie. Ponadto wszystkie postępowania wyłaniania wykonawców i nadzoru będą miały charakter przetargów nieograniczonych. Zakładana wartość projektu to ponad 6 mln zł.

Oczekiwane efekty inwestycji

W ramach inwestycji powstanie droga lokalna dająca początek południowej obwodnicy Piekoszowa. Poprzez skrócenie dróg przejazdu przez gminę ciężkich pojazdów drogowych ulegnie zmniejszeniu emisja spalin, a także innych zanieczyszczeń pochodzących od ruchu pojazdów samochodowych. Ruch pojazdów samochodowych zostanie wyprowadzony z ponad 5 km terenów zabudowanych.

Dzięki zbudowanej drodze o około 3 km może zostać skrócona droga łącząca miejscowości zachodniej części gminy z węzłem drogowym Kielce Jaworzni i dalej z miastem

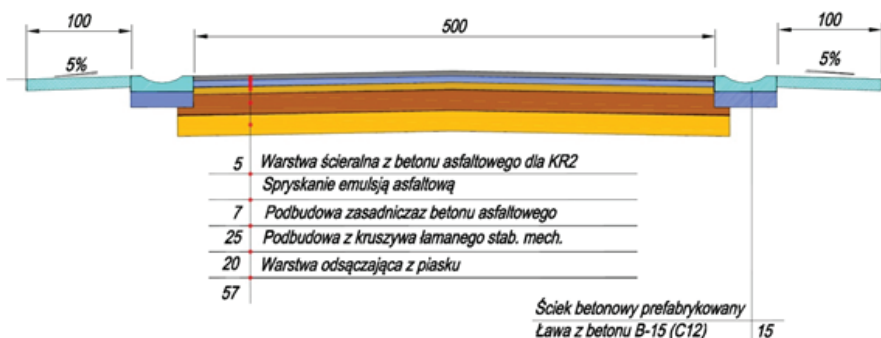
Kielce. Co więcej wytworzony układ komunikacyjny umożliwi wjazd do miejscowości Łaziska autobusów komunikacji miejskiej.

Nowoczesny przystanek kolejowy w Jaworzni oraz ucywilizowanie dojazdu do przystanku kolejowego Piekoszów poprawią skomunikowanie mieszkańców Piekoszowa, Jaworzni, Łazisk i Rykoszyna z Kielcami, Włoszczową i Częstochową.

Na obecnym etapie przygotowania inwestycji poczyniono działania wstępne polegające na wystąpieniach do instytucji, które wydają opinie, decyzje i warunki dotyczące planowanej inwestycji. Do Świętokrzyskiego Zarządu Dróg Wojewódzkich gmina Piekoszów wystąpiła o przedstawienie warunków skrzyżowania „nowej drogi” z drogą wojewódzką nr 761. Do Powiatowego Zarządu Dróg gmina Piekoszów wystąpiła o przedstawienie warunków skrzyżowań „nowej drogi” z drogami powiatowymi Nr 0283T i 0484T. Natomiast do PKP Polskie Linie Kolejowe S.A. gmina Piekoszów wystąpiła o wydanie opinii co do możliwości budowy drogi na terenach kolejowych zamkniętych.

Paweł Michalski
p.o. Kierownika Referatu
Inwestycji i Rolnictwa

KONSTRUKCJA NAWIERZCHNI

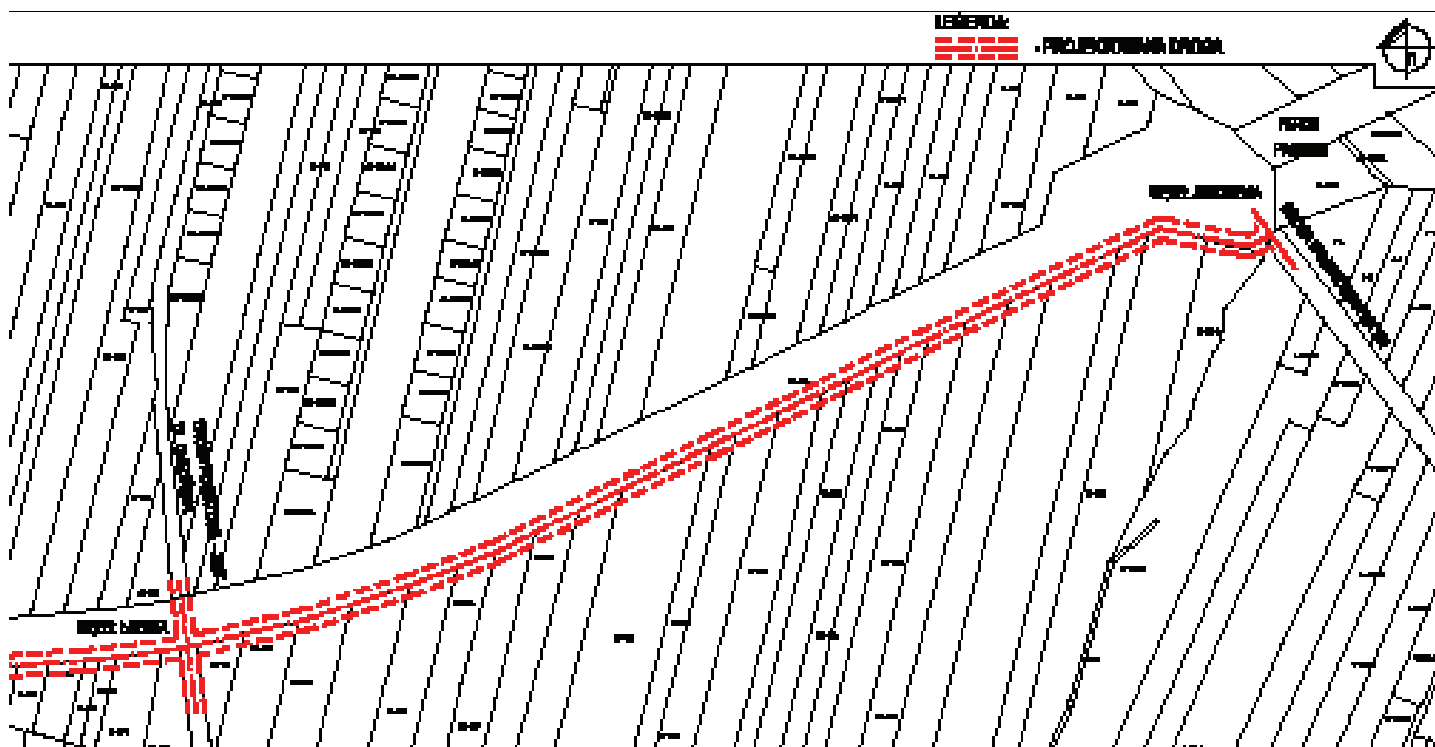
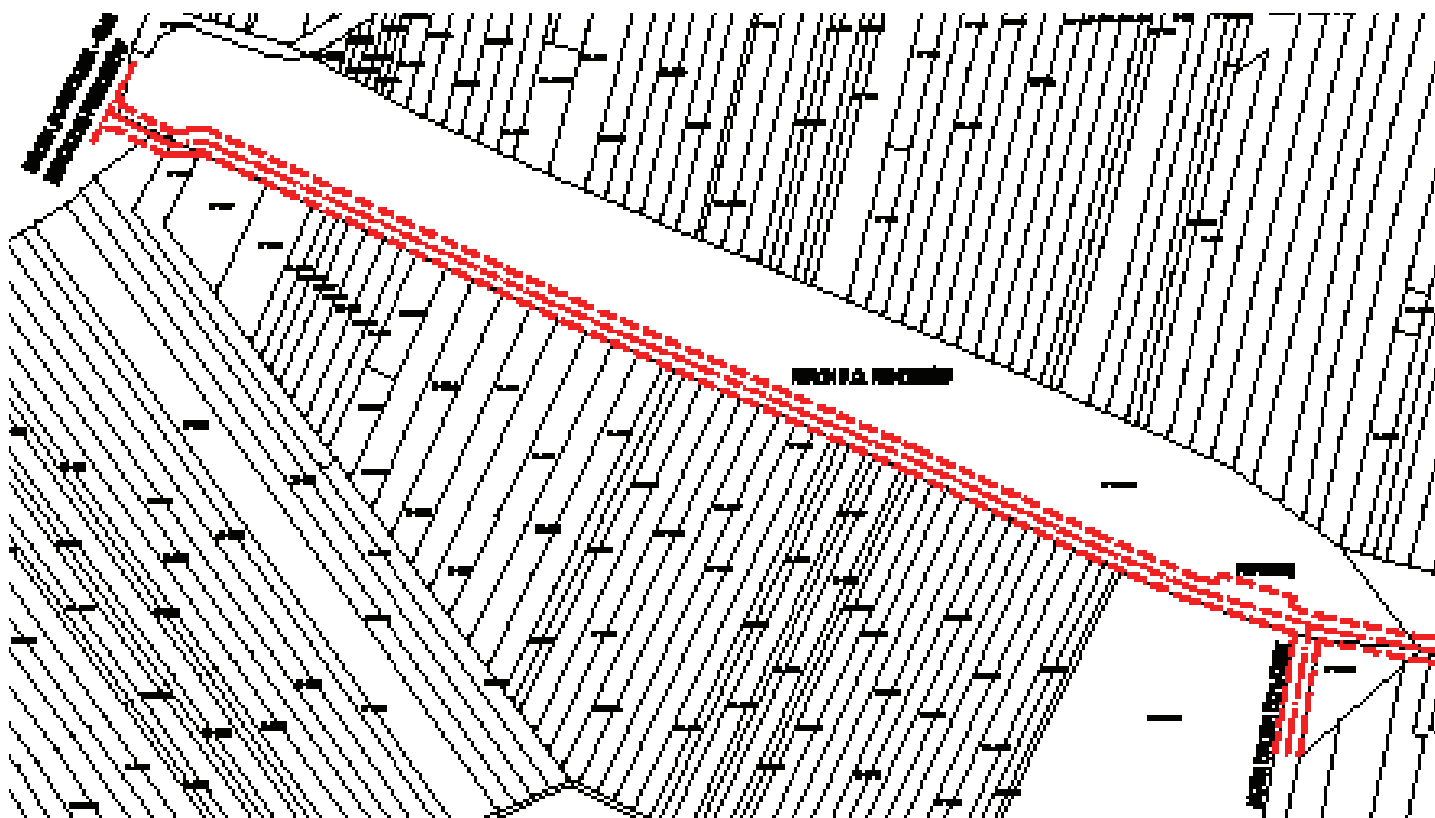


Tak może wyglądać przekrój nowej drogi lokalnej łączącej Łaziska z przystankiem kolejowym Piekoszów.

Nowa droga to:

- szybszy dojazd do Kielc z zachodniej części gminy;
- mniejszy ruch samochodów ciężarowych przez teren zabudowany w Piekoszowie;
- inwestycje towarzyszące budowie drogi, które pozwolą na dalszy rozwój gminy.

PLANOWANY PRZEBIEG NOWEJ DROGI LOKALNEJ



Do 70% oszczędności możliwe dzięki zmianie oświetlenia ulicznego

Podniesienie efektywności energetycznej poprzez modernizację oświetlenia ulicznego na terenie całej gminy to kolejna z potencjalnych inwestycji w ramach Kieleckiego Obszaru Funkcjonalnego.

Przeważają stare lampy

Na terenie gminy Piekoszków jest zainstalowanych 2150 punktów świetlnych składających się na oświetlenie uliczne. Zasilane są ze 105 tablic rozdzielczych (stacji zasilających). Ponad połowa opraw to lampy starej konstrukcji z mało wydajnymi źródłami światła. Obwody są wyposażone w przestarzałe urządzenia sterujące.

Dla oszczędnego gospodarowania zużyciem energii na oświetlenie oraz zmniejszania kosztów utrzymania stosuje się zasady inteligentnego racjonalizowania zużycia energii elektrycznej na oświetlenie ulic.

Nowoczesna technologia daje więcej możliwości

Sterowanie poszczególnymi latarniami ulicznymi, ręczne lub automatyczne załączanie lub wyłączanie lamp oraz funkcje ograniczania ich mocy to podstawowe funkcje jakie winny charakteryzować nowoczesne instalacje oświetleniowe. Możliwa jest także automatyczna modyfikacja oczekiwanego poziomu oświetlenia w zależności od warunków na drodze (zwiększony ruch, zmniejszona widoczność czy inne przypadki szczególne np. oświetlenie świąteczne). Dla różnych przypadków (stref) są ustalane inne programy oszczędzania, tak, aby drogi były oświetlone zgodnie z normami i potrzebami.

Istotna moc oświetlenia

Poziom luminancji (oświetlenia) na drodze zależy od czynników takich jak:

- mocy zastosowanej lampy w oprawie oświetlenia drogowego;
- charakterystyki propagacji światła z tej oprawy;
- lokalizacji oprawy oraz jej pochyleń w układzie, lampa-droga-użytkownik.

Przy projektowaniu oświetlenia wszystko sprowadza się do uzyskania wymaganego poziomu lumi-

nancji (natężenia oświetlenia) drogi przy jak najmniejszych kosztach instalacyjnych i eksploatacyjnych (koszt energii, czyli jak najmniejsza moc lamp).

Założenia projektu

Wstępnym działaniem w ramach projektu będzie analiza stanu oświetlenia ulicznego a w tym:

- określenie stanu technicznego opraw oświetleniowych;
- określenie stanu technicznego i przydatności modernizacyjnej zastosowanych sterowników;
- opracowanie planu oświetlenia dróg gminy z podziałem na strefy;
- wstępne określenie natężenia i czasów włączania oświetlenia dla poszczególnych stref.

Założono wstępnie, że konieczna będzie wymiana około 1260 opraw oświetleniowych.

Opracowana Specyfikacja Istotnych Warunków Zamówienia będzie podstawą do opracowania zamówienia i ogłoszenia przetargu nieograniczonego na realizację projektu. Projekt będzie realizowany na zasadach zaprojektuj i wybuduj, a całkowity koszt realizacji oszacowano na 2,84 mln zł w tym dofinansowanie w kwocie 2,41 mln zł.

Oczekiwane efekty inwestycji

Oszczędności w zużyciu energii

elektrycznej mogą osiągnąć wartość 70% bez niedopuszczalnego przez polskie prawo, wyłączania oświetlenia w miastach i terenach zamieszkałych.

W przypadku wystąpienia konieczności wyłączenia oświetlenia poszczególnych ulic (stref), czy nawet pojedynczych lamp, operator systemu będzie mógł przy pomocy urządzenia sterującego, włączyć lub wyłączyć lampę lub grupę lamp.

Możliwe też będzie programowanie czasów redukcji mocy oświetleniowej lampy poprzez odpowiednie kombinacje załączania i wyłączania napięcia zasilającego oprawy.

Podsumowując można stwierdzić, że nowa technologia daje bardzo wiele możliwości, aby poprzez inwestycje zmniejszać obciążenia stałe, które samorząd musi ponosić. W tym celu właśnie planowana jest ta inwestycja, aby można było w perspektywie czasu zaoszczędzić środki, które będzie można wykorzystać na inne cele wg potrzeb mieszkańców gminy.

Paweł Michalski
p.o. Kierownika Referatu
Inwestycji i Rolnictwa



Tak mogą wyglądać lampy oświetlenia ulicznego po modernizacji.

Termomodernizacja budynków pozwoli zmniejszyć koszty ich utrzymania

Zwiększające się ceny ogrzewania oraz wymagania ochrony środowiska stoją u podstawy wdrożenia projektu termomodernizacji budynków użyteczności publicznej w naszej gminie.

Wysokie koszty utrzymania

Koszty utrzymania budynków użyteczności publicznej w sezonie zimowym są zmorą każdego samorządu. Nieocieplone budynki powodują ogromne straty ciepła, a ceny paliw do pieców są coraz wyższe. Odpowienio ocieplone i zabezpieczone budynki są sposobem na zmniejszenie tych kosztów.

Trzy budynki ujęte w projekcie

Według wstępnych założeń projektu termomodernizacji zostaną poddane trzy budynki:

- budynek Urzędu Gminy w Piekoszowie przy ulicy Częstochowskiej;
- budynek Zakładu Podstawowej Opieki Zdrowotnej w Piekoszowie przy ulicy Częstochowskiej;
- budynek Zakładu Usług Komunalnych w Piekoszowie przy ulicy Czarnowskiej.

Wymienione budynki zostały zbudowane w technologiach niezapewniających parametrów izolacji energetycznej według aktualnie obowiązujących normatywów budowlanych. Z tego powodu charakteryzują się one wysokimi wskaźnikami zapotrzebowania na energię cieplną.

Lista obiektów do termomodernizacji jest listą otwartą i w przypadku rozstrzygnięć korzystnych cenowo, termomodernizacji mogą być poddane także inne budynki użyteczności publicznej będące własnością gminy. Na przewidzianą termomodernizację przeznaczono w ramach KOF 5,61 mln zł. Dofinansowanie w tym przypadku wyniesie 5,14 mln zł.

Konieczne wykonanie audytów energetycznych

W ramach przygotowania do termomodernizacji zostaną wykonane audyty energetyczne obejmujące między innymi:

- pomiary przenikalności cieplnej



Obraz nieocieplonego budynku widziany okiem kamery termowizyjnej jako narzędzie wspomagające audyt energetyczny.

przegród budowlanych poziomych i pionowych budynków;

- ocenę sprawności systemów i urządzeń grzewczych;
- sprawność systemów wentylacyjnych;
- ocenę stanu budynków w aspekcie bilansu energetycznego.

W ramach tego przedsięwzięcia zostaną określone wielkości pożądane bilansu energetycznego, parametry termiczne i energetyczne konieczne do uzyskania jako skutek termomodernizacji. Na podstawie audytu zostaną określone parametry techniczne robót koniecznych do wykonania, które zostaną ujęte w Opisie Przedmiotu Zamówienia. Zamówienie będzie miało formę przetargu nieograniczonego.

Oczekiwane efekty inwestycji

Podstawowym efektem inwestycji będzie zmniejszenie zużycia energii dla utrzymania pożądanej ciepłoty w pomieszczeniach zmodernizowanych budynków. Ponadto dzięki realizacji inwestycji zmniejszy się zużycie energii dostarczanej z zewnątrz dla ogrzewania ciepłej wody użytkowej. Istotnym efektem projektu będzie

obniżenie kosztów użytkowania zmodernizowanych budynków nawet o 40%. Dzięki zmniejszeniu zapotrzebowania na ciepło nastąpi obniżenie emisji gazów cieplarnianych do atmosfery.

Ważne jest również to, że wymienione wcześniej budynki zyskają nową, trwałą elewację. Znacznie poprawi się też estetyka i wizerunek budynków.

Paweł Michalski
p.o. Kierownika Referatu
Inwestycji i Rolnictwa

„Głos Piekoszowa”
– dwumiesięcznik bezpłatny
samorządu gminy Piekoszów

Wydawca: Biblioteka Centrum Kultury
w Piekoszowie, ul. Częstochowska 66
red. nac. Andrzej Paździerz

Skład graficzny: Biblioteka
Centrum Kultury w Piekoszowie

Druk: PRESSGRAF,
tel. 533 045 606

Nakład: 2000 egz.

Redakcja nie ponosi odpowiedzialności
za treść reklam i ogłoszeń, nie
zwraca nie zamówionych materiałów oraz
zastrzega sobie prawo
do ingerencji w nadesłane teksty.



Zarówno stan elewacji jak i izolacyjność budynku UG pozostawia wiele do życzenia

Elewacja budynku Ośrodka Zdrowia również wymaga modernizacji



Budynek, w którym siedzibę ma Zakład Usług Komunalnych jest nieocieplony, a elewacja wygląda fatalnie